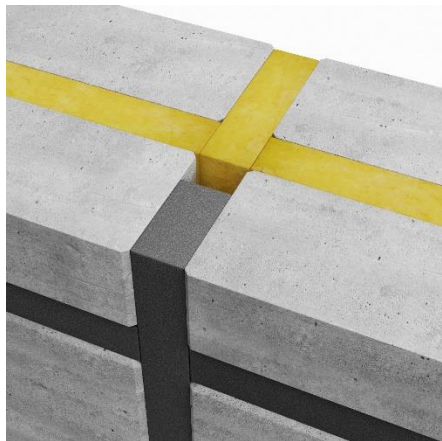
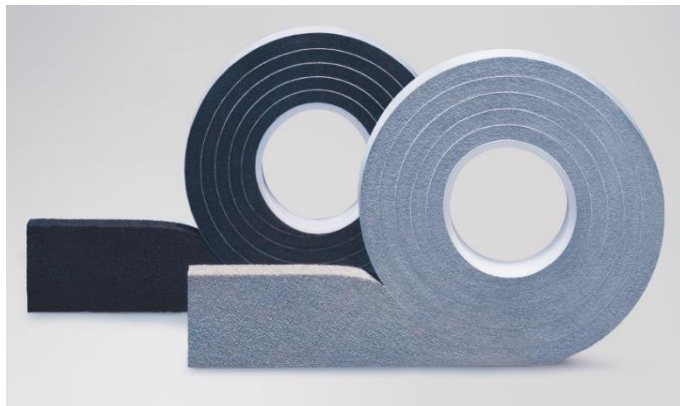


ASENNUSOHJEET

Tectis ISO-BLOCO 600



Foam Sealing Tape
WALL



Asennusohjeet
QR-koodilla, tai
www.paisuvanauha.fi



ESIVALMISTELUT

- Nauhat tulee varastoida sopivassa lämpötilassa (n. + 20 C) ennen asennusta.
- Mittaa saumojen leveydet ja ota myös huomioon mahdolliset minimi ja maksimi sauman muodon muutokset.
- Valitse oikea(t) nauhamittat mittataulukosta (TDS) ja laatikon etiketin tietoja hyödyntäen.
- Huom! Nauhan tulee olla yhteensopiva sauman leveyden kanssa. Nauhat paisuvat huomattavasti enemmän kuin annettu tiiveysalue. Useamman nauhamitan käyttö voi olla tarpeen.

TARVITTAVAT TYÖKALUT

- Mittanauha
- Lasta tai vastaava litteä työkalu nauhan painamista varten
- Sakset / terävä katkoteräveitsi

PINTOJEN VALMISTELU

Poista saumasta irtoava lika, pöly ja hiekka harjalla.

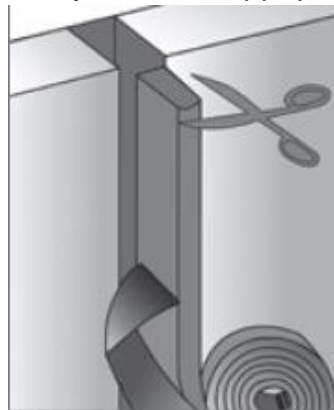
PAISUMISAIKA

Nauhan paisumisnopeuteen vaikuttaa olennaisesti lämpötila. Lämmin ilma nopeuttaa

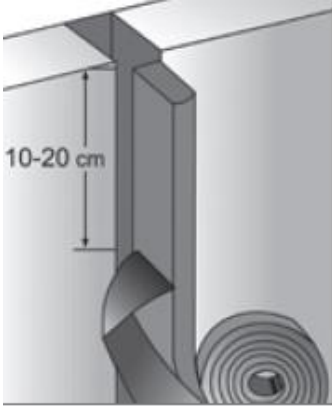
paisumista ja kylmä ilma hidastaa. Ilman lämpötila, saumattavan alustan lämpötila, sekä nauhan lämpötila vaikuttavat kaikki paisumisaikaan. Tämän vuoksi nauhat tulisi aina säilyttää ja varastoida ”normaalissa” lämpötilassa huoneen lämmössä ennen asennusta. Kuumissa olosuhteissa voidaan hyödyntää kylmälaukkuja tai vastaavaa antamaan lisäaikaa asentamiseen. Kylmissä olosuhteissa (talvi) suositellaan lämpölaukun käyttöä.

ASENNUS

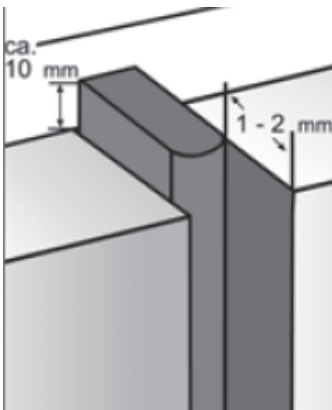
1. Mittaa sauma ja valitse sopiva nauha. Poista rullan ympärillä oleva suojateippi. Poista nauhan alusta 2-3cm puristunutta alkupäätä leikkaamalla. (tämä tulisi tehdä myös rullan loppupäädstä)



2. Poista nauhan liimapinnan suojateippiä 10-20 cm.



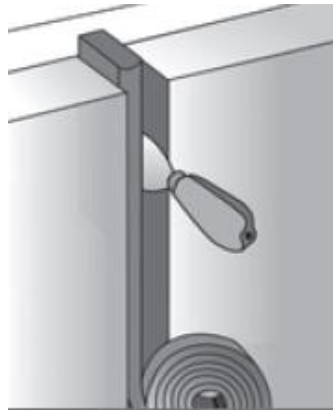
Asenna nauhan liimapinnan puoli aina sileämpään ja tasaisempaan alustaan. Nauha tulee asemoida 1-2 mm sauman ulkoreunan sisäpuolelle. Paina nauhan liimapinta kevyesti alustaan kiinni lastalla. Älä venytä nauhaa asennuksen aikana.



3. Asennuksen yhteydessä lisää nauhan mitoitus 1 cm / metri minimoidaksesi kutistumisen saumassa ja

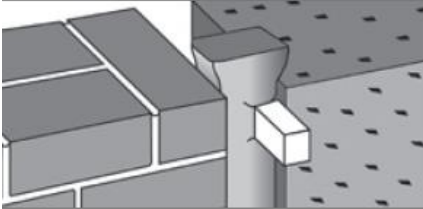
varmistaksesi tiiviit saumat. Huomioi tämä erityisesti risteyksissä ja jatkolioitoksissa.

4. Asennuksen jälkeen nauha alkaa paisumaan itsekseen, jolloin se myös puristaa itsensä liitoksen pintoja vasten. Nauha paisuu myös pienien epätasaisuuksien mukaisesti täyttämällä koko sauman.



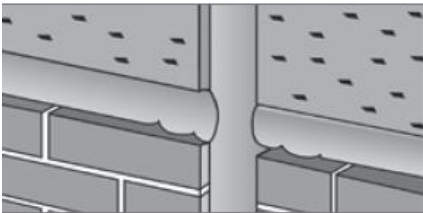
Huom! Mikäli rullaa ei käytetä kokonaan, se voidaan säilyttää myöhempää käyttöä varten teippaamalla rulla tiukasti.

VIHJE: Mikäli sauman pinnat ovat kosteita tai pölyisiä voidaan käyttää puukiiloja tai vastaavia asemoinnin varmistamiseksi, kunnes nauha on paisunut riittävästi. Paisumisen jälkeen poista kiilat.



RISTEYSKOHDAT

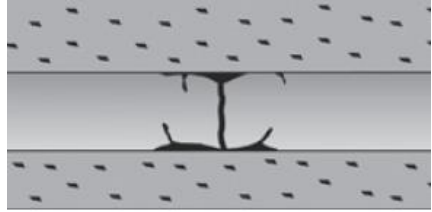
Asenna ensin pystysauma yhdellä jatkuvalla nauhalla risteyksen yli. Vaakasauman asennus aloitetaan pystysauman nauhan kohdalta. Paina vaakasauman nauhaa pystyssä olevaa nauhaa vasten, jotta liitoksesta tulee tiivis.



JATKOLIITOKSET

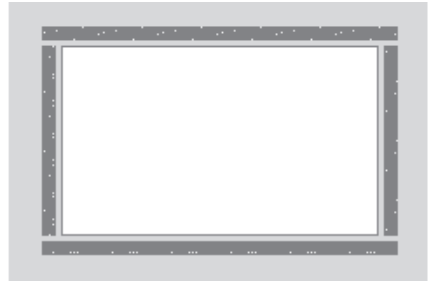
Sauman toimivuuden varmistamiseksi varmista, että jatkoliitokseen tulevien nauhojen päät on leikattu tasaisesti neliskulmaisesti. Tuo molemmat nauhat toisiaan vasten painamalla ja varmista että nauhaa on hie- man ylimääräistä, jotta liitos

pysyy tiiviinä nauhan paisumisen jälkeen.



ASENNUS IKKUNAKARMIIN

Mittaa saumat neljässä osassa. Älä käytä mitoituksena ikkunan karmeja. Muista lisätä mitoitukseen 1 cm / metri minimo- daksesi kutistumisen saumassa ja varmistaaksesi tiiviit saumat. Huomioi tämä erityisesti risteyksissä ja jatkoliitok- sissa. Asenna ensiksi vaaka- saumat ja sen jälkeen pyst- tysaumat kevyesti puskien vaakasaumoja vasten.



Asenna nauhan liimapinnan puoli aina sileämpään ja tasai- sempaan alustaan. Nauha tu- lee asemoida 1-2 mm sauman ulkoreunan sisäpuolelle.

ÄLÄ koskaan asenna nauhaa ulkokulmien yli jatkuvana.